

ESTIMACIONES AGRÍCOLAS

Informe Semanal | 12 de Marzo de 2020



Ministerio de Agricultura,
Ganadería y Pesca
Argentina

INFORME SEMANAL al 12 de Marzo 2020

- ✓ Panorama Agroclimático
 - Precipitaciones
 - Temperaturas
 - Estado de las reservas hídricas
- ✓ Evolución de los cultivos al 12/03/20
 - Cosecha Gruesa, Campaña 2019/20 (Algodón, Arroz, Girasol, Maní, Maíz, Poroto, Soja, Sorgo)
- ✓ Mapa de delegaciones
- ✓ Avance de la cosecha de girasol 19/20
- ✓ Área sembrada de Granos y Algodón, 2009/2010 - 2018/2019
- ✓ Volúmenes de producción de Granos y Algodón, 2009/2010 - 2018/2019
- ✓ Producción de cultivos en la República Argentina, 2018/2019
- ✓ Humedad del suelo y aspecto del cultivo (Girasol, Maíz y Soja)

Si desea alguna aclaración respecto a la información presentada en este reporte, puede comunicarse con el 011-4349-2758 o vía e-mail a: direstiagri@magyp.gob.ar

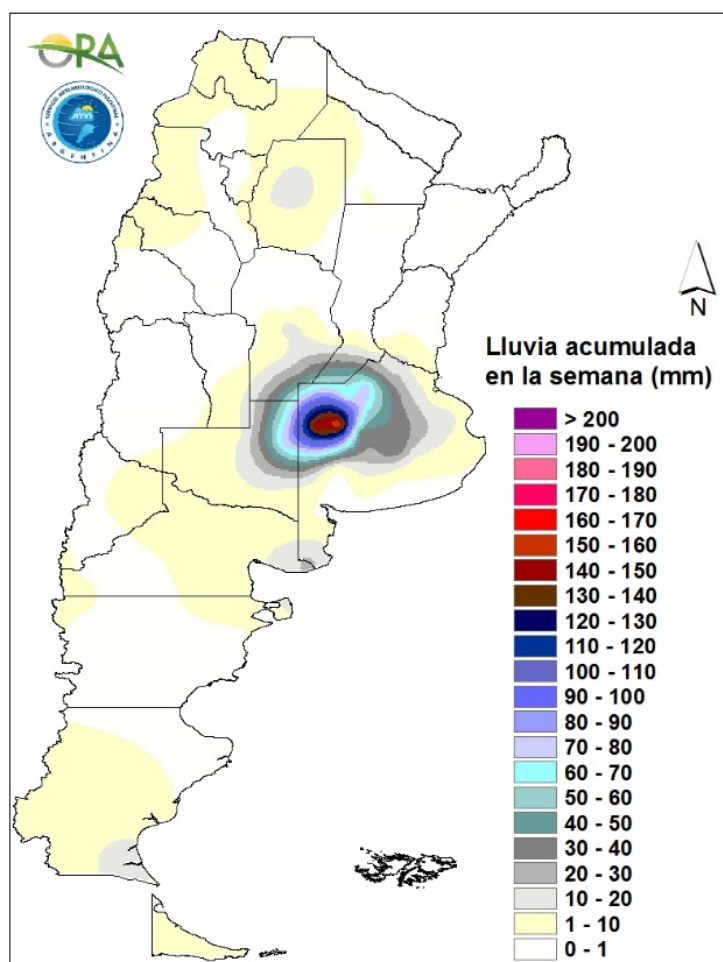
ENCUESTA DE SATISFACCIÓN:

Si desea contribuir al mejoramiento continuo del contenido y formato del informe semanal, le solicitamos responder el cuestionario dirigiéndose al siguiente link:

<http://cuestionarios.agroindustria.gob.ar/index.php/758416?newtest=Y&lang=es>

PRECIPITACIONES

Se observa un núcleo de precipitación importante en el noroeste de la provincia de Buenos Aires, afectando también al noreste de La Pampa y sudeste de Córdoba, con acumulados que rondaron los 100mm, con máximos locales en Pehuajó (157mm) y Trenque Lauquen (147mm). Estas lluvias se dieron durante el día martes y el sistema nuboso se encuentra actualmente desplazándose hacia el este, provocando precipitaciones en el este de La provincia de Buenos y sur de Santa Fe. En el resto del país no se registraron precipitaciones significativas durante la última semana.

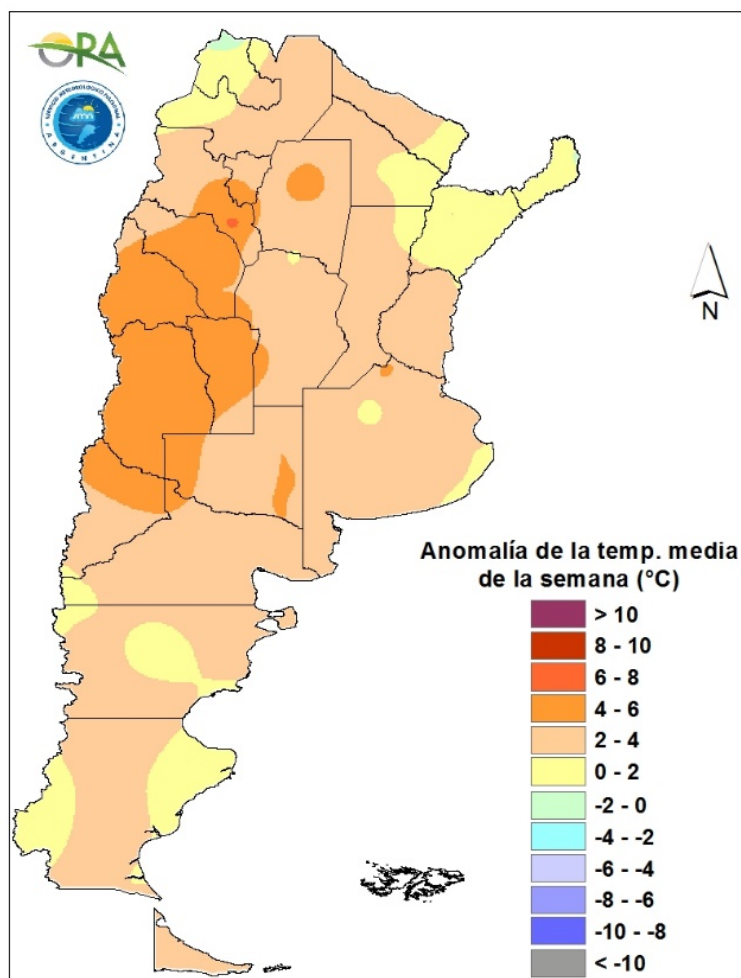


Precipitaciones acumuladas en la semana

Los mayores acumulados se esperan en zona núcleo y NOA. Entre miércoles y viernes las lluvias se darán en La Pampa, San Luis, Córdoba, sur de Santa Fe, Buenos Aires, Mendoza, San Juan y zonas del NOA. Para el sábado con el avance de un sistema frontal y el establecimiento de una zona de baja presión en el norte, se darán precipitaciones entre sábado y martes de la próxima semana en el centro y norte de Buenos Aires, noreste de La Pampa, este de San Luis, Córdoba, San Juan, Santa Fe, Entre Ríos, NOA y NEA.

TEMPERATURAS

Las temperaturas medias de los últimos siete días fueron superiores a las normales en la mayor parte del territorio argentino. Fueron particularmente más altas en Cuyo, donde las anomalías térmicas superaron los 6°C por encima de la media para la época del año. Se registraron temperaturas entre 35°C y 40°C en la mayor parte de las estaciones de seguimiento del centro y norte del país, e incluso superiores a los 40°, principalmente en el NEA, destacándose Jumial Grande (44,5°C) y Las Lomitas (42,8°C). Se registraron heladas agronómicas en el sector cordillerano del sur de Neuquén, Río Negro y norte de Chubut.

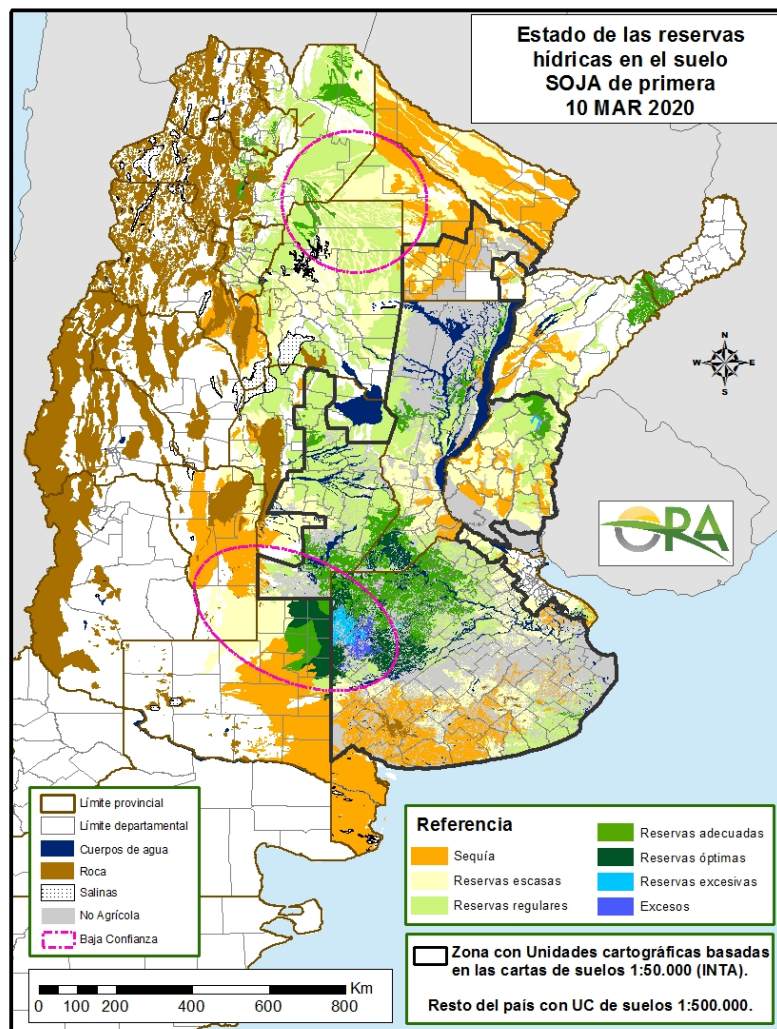


Anomalía de la temperatura media de la semana

Se prevén temperaturas medias normales a levemente inferiores a lo normal en el sur y centro de Argentina, mientras que en la zona norte se esperan temperaturas medias normales a levemente superiores a lo normal. Entre miércoles y viernes se espera que las temperaturas asciendan levemente en la zona central, mientras que en el norte argentino se espera que se mantengan las altas temperaturas que se vienen dando desde el lunes. Con la entrada de un sistema frontal desde el sur se espera que desciendan las temperaturas a partir del sábado y hasta el próximo martes, principalmente en el centro del país. La región del norte y algunas zonas de cuyo, podrían darse altas temperaturas durante este período con posibilidad en algunos sectores de temperaturas máximas sobre 35°C.

ESTADO DE LAS RESERVAS HÍDRICAS

El mapa corresponde a la estimación de contenido de agua en el primer metro de suelo para lotes con soja de primera. Valores locales de reservas pueden consultarse en http://www.ora.gob.ar/camp_actual_reservas.php. Las precipitaciones registradas durante el día martes recargaron fuertemente los perfiles hídricos en el noroeste de Buenos Aires, noreste de La Pampa sudeste de Córdoba y sudoeste de Santa Fe. En dicho sector las reservas hídricas se encuentran adecuadas u óptimas, con algunos polígonos con excesos. El sistema que provocó dichas precipitaciones se encuentra actualmente en el este de la provincia de Buenos Aires, por lo que durante miércoles y jueves se vería una mejora similar en dicha zona. En el resto del país, donde las precipitaciones fueron escasas o nulas durante las últimas semanas, continúa un desecamiento generalizado. En el NOA las reservas son, en general, regulares o escasas, mientras que en Chaco y Formosa son directamente deficitarias. Condiciones similares se observan en Entre Ríos, Corrientes, norte de Santa Fe y San Luis, que podrían mejorar levemente durante la próxima semana. Por otro lado, en el sudoeste de Buenos Aires y sur de La Pampa continúan las condiciones deficitarias, sin probabilidades de mejoras significativas teniendo en cuenta el pronóstico de precipitaciones para los próximos siete días.



Mapa de reservas hídricas hecho a partir de datos meteorológicos del SMN y del INTA e información de suelos del INTA.

EVOLUCIÓN DE LOS CULTIVOS AL 12/03/2020

COSECHA GRUESA – CAMPAÑA 2019/2020

ALGODÓN

Chaco

En la delegación Charata, los lotes ubicados al sur sufren complicaciones por excesos hídricos. La situación del cultivo destinado especialmente al textil es variable con cuadros regulares malos a buenos.

Continúa la cosecha del cultivo en la delegación Roque Sáenz Peña. Ha avanzado un 5% del total de los lotes sembrados. El rendimiento promedio se ubica próximo a los 25 qq/ha en los lotes más adelantados.

Santa Fe

En la delegación Avellaneda el cultivo se encuentra avanzando su ciclo de manera favorable. El cultivo se encuentra en buen estado general y se encuentra controlado desde el punto de vista sanitario.

Santiago del Estero

El cultivo comienza a sufrir consecuencias de clima seco en la delegación Quimilí. Los lotes que se apreciaban parejos y de buena altura han comenzado a perder flores y frutos.

En la delegación Santiago del Estero continúa la cosecha del cultivo.

NOA

En la delegación Salta, el cultivo presenta dos escenarios bien diferenciados: aquel que se hace en lotes con posibilidad de riego, sembrados en fechas más tempranas y ya atravesando la etapa de llenado; y el que se hace en lotes a secano, sembrados más tardíamente y mayoritariamente en floración. La actual coyuntura climática representa un mayor riesgo de pérdida de rendimiento potencial para el segundo caso que para el primero.

ARROZ

Entre Ríos

Continúa la cosecha del cultivo, variedad Largo fino, en la delegación Rosario del Tala. Esta semana además comenzó la cosecha de la variedad Largo ancho.

Los rendimientos son buenos, entre 80-85 qq/ha para la variedad Largo fino, mientras que para el Largo ancho rondarían los 58-65 qq/ha.

Santa Fe

En la delegación Avellaneda, el cultivo avanza de manera favorable. La variedad Largo Fino continúa lentamente con la cosecha de los primeros lotes muy tempranos con buenos rendimientos. En el caso de la variedad Largo Ancho, en general, se hallan finalizando estados vegetativos, floración y principio de llenado de grano.

Sigue avanzando la cosecha del cultivo en su variedad Largo fino, en el departamento de Garay de la delegación de Rafaela.

GIRASOL

Buenos Aires

Se da por concluida la cosecha en el ámbito de las delegaciones Pergamino y Junín, alcanzándose un rinde promedio de 30 - 31 qq/ha.

En delegación Bahía Blanca, la mayor parte de los lotes está terminando su ciclo y en estadio de madurez, con rindes esperados en el promedio para la zona de riego, pero bastante por debajo en el área de secano.

Avanza la cosecha en ámbitos de la delegación La Plata. Los rendimientos en general son buenos oscilando entre 20 y 24 qq/ha.

En la delegación Pehuajó, la cosecha se venía desarrollando con normalidad hasta las primeras lluvias, con rindes que promediaban los 26 - 27 qq/ha.

En la zona de la delegación General Madariaga, la cosecha comenzó lentamente, con rendimientos por debajo de lo esperado, si bien se espera que mejoren al ir avanzando la trilla.

También comenzó a paso moderado la cosecha en las zonas sur de la delegación Salliqueló. El estado general del girasol, es el 60% de los lotes se encuentran finalizando la etapa de llenado de grano, el 35% en distinto grado de madurez mientras que el restante 5% ha sido cosechado. En los partidos de Pellegrini, Salliqueló y Tres Lomas se estima un promedio de 25 qq/ha debido a las óptimas condiciones hídricas y temperaturas moderadas durante la etapa de llenado de grano. La posterior sequía no habría afectado las etapas críticas de desarrollo del cultivo.

Prosiguió la cosecha en la delegación Tandil y los rendimientos siguen siendo más bajos que la campaña pasada, con resultados entre los 20 y 25 qq/ha hasta el momento.

Comenzó la cosecha en todos los partidos de la delegación Tres Arroyos, dando un 15/20% menos de rinde que lo esperado.

Córdoba

En la semana prosiguió la cosecha en gran parte de la provincia, favorecida por la ausencia de lluvias. El rinde promedio provincial alcanza los 22 qq/ha.

Entre Ríos

Con la finalización de la cosecha en el ámbito de la delegación Paraná, se da por terminada en toda la provincia, siendo el rinde promedio de 20 qq/ha.

La Pampa

Las lluvias registradas el lunes 9 y el inicio de lluvias generalizadas y abundantes al finalizar el día 10, interrumpirán las labores de cosecha del cultivo en toda la región de la delegación General Pico. Se estima que prácticamente la totalidad de la superficie sembrada ha ingresado al período de madurez comercial. El avance de cosecha alcanzaría el 20% de la superficie sembrada. En idéntica fecha de la campaña anterior, el avance de cosecha era del 15%. Con respecto a rendimientos, los resultados aún son dispares y oscilan entre 22 y 29 qq/ha.

En la zona de la delegación Santa Rosa, prosigue la cosecha de este cultivo siendo en su mayoría los lotes de ciclo intermedio-largo, que fueron muy afectados por los agresivos ataques de isocas. Los rindes se siguen encontrando entre los 18 y 25 qq/ha, con buen peso de las semillas. Ya la mayoría de los lotes aún en pie se encuentra entre R8-R9 esperando a ser cosechados y los más atrasados están en R7, en buen a muy buen estado pero muy afectados por las isocas.

Santa Fe

Con la trilla de los últimos lotes de girasol en la delegación Venado Tuerto, se da por finalizada en toda la provincia, con un rinde promedio de 21 qq/ha.

MAIZ

Buenos Aires

Durante el fin de semana previo se dio inicio a la cosecha de maíces tempranos en la delegación Junín, estimándose un avance de un 3 a 5%. Algunos en condiciones de humedad superior a la recomendada para cosecha. Luego, con el inicio de las precipitaciones se frenaron las tareas. Al respecto, desde el lunes 9 continúa la ocurrencia de precipitaciones, con mayor intensidad en el día miércoles 11, las cuales eran esperadas para favorecer a los maíces de siembra tardía que en se encuentran en período crítico de definición de rindes.

También en la delegación Pergamino se comenzaron a cosechar los primeros lotes de maíz, con algo de humedad y los rindes son variados según la lluvia recibida en cada zona y en distintas fechas. Los rindes van a ir aumentando a medida que avance la cosecha porque los más atrasados llegaron con mejor humedad a floración.

Se ha iniciado, en ciertas zonas de la delegación Bragado, la cosecha del cultivo de maíz con elevada humedad, principalmente los sembrados en el mes de septiembre. Estos maíces fueron afectados por la falta de precipitaciones en su periodo crítico de floración, por lo que los rendimientos serán menores a lo esperado. Los maíces sembrados en octubre se encuentran en estado fenológico de llenado de grano y comienzo de madurez fisiológicas. Son los que han recibido precipitaciones en el periodo crítico del cultivo por lo que se espera que presenten rendimientos unitarios por encima del promedio de la campaña. Los lotes sembrados en noviembre y diciembre se encuentran en plena floración, habiendo sido favorecidos por las lluvias del día miércoles 11. No se observan, hasta el momento, problemas fitosanitarios.

En la delegación Pehuajó, se intentaron cosechar aquellos lotes muy avanzados y secos pero todavía tienen el grano húmedo muy por encima de la humedad de recibo. Hasta las primeras lluvias de esta semana los cultivos venían secándose aceleradamente, descontándose un período menor de llenado de grano y por lo tanto un menor peso de los mismos.

La mayoría de los lotes de maíz están transitando el llenado de granos en la zona de La Plata desde grano lechoso hasta grano duro los más avanzados. En cuanto a sanidad no presentan inconvenientes significativos. El estado de los lotes no es homogéneo, variando según la fecha de siembra, la calidad del lote y la disponibilidad hídrica durante el ciclo.

Los lotes sembrados en forma temprana en el área de la delegación General Madariaga están comenzando la maduración con buen estado general. El resto en llenado de granos y un bajo porcentaje aún en floración, con destino forrajero. Ya se han comenzado a picar los primeros lotes.

En la delegación Salliqueló, el 20% de los lotes con maíz se encuentran en floración, el 75% en distinto grado de avance del llenado de grano, principalmente en la zona centro norte. En los partidos del sur, Adolfo Alsina y Guaminí, el 90% atraviesa etapas del llenado y el restante 10% ingresa en madurez.

En la zona de la delegación Tandil ya han comenzado a picar maíz con destino a reservas forrajeras. El maíz para grano se encuentra entre grano lechoso y grano pastoso según fecha de siembra con muy buen estado general. Los maíces de segunda se encuentran en estado vegetativo y algunos en espigazón.

Arrancó la cosecha de los maíces tempranos en la delegación Veinticinco de Mayo, registrándose un 4% de avance.

Córdoba

Los maíces tempranos del área de la delegación Laboulaye superaron el 80% de la madurez comercial, por lo cual la incidencia de la falta de agua en el suelo fue menor. Los tardíos, en pleno período crítico, fueron beneficiados por las lluvias de esta semana para evitar merma en los rendimientos.

Se comenzaron a trillar los primeros lotes en el área central de la delegación Marcos Juárez, con un contenido de humedad de 14.5 a 16%. Algunos acopios reciben con 18 de humedad sin cobrar secada. Los primeros rindes en lotes con buenos suelos agrícolas y buena tecnología alcanzan los 120 qq/ha. Cuando el suelo ya tiene limitantes agronómicas pero la tecnología es buena los rindes están en 80 – 85 qq/ha. De todas maneras estos son valores preliminares con menos del 10% cosechado. Los lotes de segunda y tardíos presentan aspectos variados. La zona norte que tiene en porcentaje una superficie importante, presenta lotes con estado regular, en el resto de la delegación hay buenos lotes. Todos en estado de grano pastoso en general a pastoso duro.

En la delegación San Francisco, comienzan a encontrarse lotes en madurez fisiológica y lotes de segunda entrando en floración. En general, con buenas condiciones sanitarias. En lotes más tardíos se observan manchas de tizón y roya sin causar daños significativos.

La mayor parte del maíz sembrado temprano en la delegación Villa María, se encuentra en estado de maduración, en grano duro. En el caso del maíz sembrado más tarde, hay lotes que todavía no han florecido (la menor proporción) y la mayoría se encuentra en estado de floración y grano lechoso. El cultivo está en buen estado general. Hay presencia de cogollero y oruga de la espiga en incidencias variadas dependiendo del lote y del departamento.

Entre Ríos

Continúan las labores de cosecha del maíz de primera en la zona de la delegación Paraná, con un avance del 20% aproximadamente y un amplio rango de rendimientos obtenidos. La continuidad de días con altas temperatura y sin lluvias están perjudicando los lotes de segunda y tardíos, que se encuentran atravesando etapas críticas de desarrollo.

Los días sin precipitaciones favorecieron la recolección de los lotes de primera en la delegación Rosario del Tala, ubicándose el avance de su cosecha alrededor del 57% con rendimientos muy dispares desde los 40 hasta 120 qq/ha, ubicándose los promedios entre los 70 a 75 qq/ha. En lo que respecta a los lotes de maíz tardío y de segunda, los últimos sembrados se encuentran en etapa vegetativa, pero en su mayoría entre R1 (inicio floración) a inicio llenado de granos, período crítico soportando estrés hídricos y térmicos.

La Pampa

Las condiciones de humedad en el perfil edáfico de la delegación General Pico, son calificadas como adecuadas para el cultivo en el sector este y como adecuada /regular en el resto de la región. No obstante las lluvias registradas el día lunes 9 y el inicio de lluvias generalizadas y abundantes al finalizar el día martes 10, modificará significativamente la condición de humedad edáfica en toda la región. Se estima que aproximadamente más del 60% de la superficie sembrada

con el cultivo transcurre las distintas etapas de llenado de grano y con perspectivas de excelentes rendimientos.

En el área de la delegación Santa Rosa, continúa en forma dispar el ciclo de los lotes implantados con este cultivo. Los primeros maíces sembrados están en buen a regular estado y en R6, y los sembrados más tarde en R2 en muy buen a excelente estado. Se observa el ataque de enfermedades fúngicas (roya anaranjada) que en cultivos muy sensibles es indispensable controlar con avión, así como también ataques muy intensos de isocas de la espiga.

Santa Fe

Se completó la cosecha de los lotes de maíz temprano en todos los departamentos de la delegación Avellaneda, con buenos rendimientos. Los de maíz tardío se hallan finalizando diferentes etapas de crecimiento vegetativo, muy irregulares por las resiembras, estando en principio de floración, floración y principio de llenado de grano, los más adelantados. En muchas zonas se están registrando problemas de principio de sequía y estrés hídrico por la falta de humedad adecuada que afectan a los cultivos, con posibles pérdidas de lotes como así también mermas importantes en los rendimientos.

En la delegación Cañada de Gómez, prosiguió la cosecha de los maíces tempranos, con un avance del 60% y rendimientos que rondan los 100 qq/ha en promedio. Los lotes de maíz de segunda se encuentran en llenado de grano en su gran mayoría, con claros síntomas de estrés hídrico que estarían afectando el rendimiento potencial. De no ocurrir precipitaciones en los días venideros se estarían comenzando a perder algunos lotes.

Favorecida por la ausencia de lluvias y el clima ambiental seco, avanza la cosecha de maíz en todo el ámbito de la delegación Casilda. Se obtienen buenos rendimientos, ligados a que el comienzo de la sequía se produjo hacia fines de la etapa de llenado de grano, afectando negativamente sólo a aquellos planteos de siembras tardías. El piso de rinde se encuentra entre los 90 a 95 qq/ha y se han recolectado lotes de alta performance que alcanzaron los 135 qq/ha. Los maíces de segunda están en franco descenso en cuanto a las expectativas de producción. La carencia hídrica los afecta desde la floración, con la consecuente formación de espigas chicas y escasa granazón. En los departamentos más afectados (Rosario y San Lorenzo) habrá lotes de 10 a 20 qq/ha y otros que probablemente constituyan superficie de pérdida.

En la delegación Rafaela continuó activamente la cosecha a partir del buen clima y altas temperaturas, a medida que baja la humedad de los granos. Se obtienen rendimientos variables según zonas, los que oscilan entre 70 y 100 qq/ha. Finalizó el corte-picado de los lotes de maíz de primera destinados a silaje para reserva forrajera. El maíz de segunda o tardío evoluciona en etapas de floración e inicios de llenado de granos, verificándose en los últimos días síntomas y afectación por estrés hídrico debido a las elevadas temperaturas y falta de lluvias.

También prosiguió la cosecha en la delegación Venado Tuerto con buenos rendimientos en general, promediando los 108-110 qq/ha según la zona y lotes. Los cultivos que fueron sembrados bien temprano (a principios de septiembre) son los que menos rinden, ya que la floración se produjo sin lluvias, por tal motivo no llenaron bien. El resto, que fueron sembrados a partir de la segunda quincena de septiembre, son los que tienen mejores rendimientos.

Chaco

El cultivo de maíz en el ámbito de la delegación Roque Sáenz Peña se desarrolla en etapas vegetativas mayoritariamente y como en resto de los cultivos ha comenzado a manifestar síntomas de la sequía y altas temperaturas que se presentan en la región.

Santiago del Estero

El maíz de la zona de la delegación Quimili venía con muy buen desarrollo vegetativo, pero está sintiendo la falta de lluvias de las últimas semanas y también las altas temperaturas. La mayor parte de los lotes están entre prefloración, floración y llenado de granos, momentos muy sensibles para definir el resultado final de los rindes.

NOA

Los lotes de maíz en esta región comenzaron su fase de llenado de granos. Se espera la pronta caída de lluvias que aporten humedad en esta etapa crítica para asegurar el rendimiento esperado al final de la campaña.

MANI

Buenos Aires

El cultivo se encuentra atravesando su ciclo de manera favorable en la delegación Salliqueló, la gran mayoría de los lotes se encuentran en etapas R2 a R4 y el resto se encuentra incoando su estadio final.

Córdoba

El cultivo mantiene un estado general muy bueno a excelente en la delegación Laboulaye. Hay un 50% de la superficie que ha alcanzado la etapa de llenado de grano.

En la delegación Río Cuarto, las altas temperaturas y falta de precipitaciones predominantes está perjudicando la etapa de llenado. Se esperan lluvias para impedir pérdidas en el rendimiento.

Las etapas que atraviesa el cultivo en la delegación Marcos Juárez se encuentra en buenas condiciones generales aunque con ataques de arañuelas.

El cultivo se encuentra atravesando etapas reproductivas en la delegación San Francisco. El estado general es bueno, las condiciones hídricas son regulares.

En la delegación de Villa María el cultivo se encuentra atravesando la etapa de llenado de granos, su estado general es muy bueno, favorecido por las precipitaciones recientemente registradas en la zona.

NOA

Si bien el cultivo presenta una buena condición en la delegación de Salta, en su mayoría en etapa de floración y algunos en crecimiento y llenado, éste se enfrenta a los mismos riesgos que al inicio: situación de falta de agua.

POROTO

Ante las altas temperaturas y ausencia de lluvia registradas, en la delegación de Jujuy fue posible avanzar aún más con la siembra del cultivo y se encuentra próximo al 70%. Los lotes implantados se vieron favorecidos y atravesaron su desarrollo de manera favorable.

La siembra de las variedades poroto negro y otros ha finalizado en la delegación Salta. En el caso de la variedad alubia, se esperan precipitaciones que favorecerán la humedad del suelo necesaria, para continuar con las tareas de implantación del cultivo.

En la delegación de Tucumán el cultivo se encuentra transitando el estado vegetativo con falta de humedad.

SOJA

Buenos Aires

En la delegación Bragado, las de soja de primera sembradas en octubre y de ciclo corto (III y IV corto) han comenzado a presentar hojas amarillas y caída de las mismas. Los ciclos IV largo y V aun presentan verde su canopeo. En líneas generales se encuentra en estado de llenado de grano (entre R5 y R7). Se observa en forma esporádica, la presencia de complejos fúngicos, enfermedades de fin de ciclo (EFC), como así también algunos ataques aislados de chinches y orugas defoliadoras. Se han realizado aplicaciones puntuales de productos fitosanitarios, tanto por vía terrestre como aérea, de mezclas de productos fungicidas e insecticidas. Es importante el número de lotes con escape de malezas, principalmente de yuyo colorado y rama negra, tanto en soja de primera como de segunda. La soja de segunda se encuentra en final de floración, formación de vainas y llenado de las mismas, dependiendo de las fechas de siembra y de los ciclos de madurez. La falta de humedad edáfica, se manifiesta con mayor intensidad en este cultivo, dado el menor desarrollo de las sojas de segunda, la competencia con las malezas, y el estado ontogénico en que se presenta el cultivo. Se observa aborto de flores y vainas de menos de un centímetro. Se observa la presencia de orugas defoliadoras en algunos lotes de soja de segunda, por lo que se están realizando las correspondientes aplicaciones de productos fitosanitarios.

Los lotes de soja de primera en la delegación Junín ya han completado la etapa de llenado de grano. El mayor porcentaje se encuentra en buenas y muy buenas condiciones. Las precipitaciones demorarán el inicio de cosecha. Los lotes de soja de segunda están recibiendo de forma favorable las precipitaciones de esta semana. Muchos lotes estaban mostrando ya síntomas de déficit hídrico, por lo que podrán recuperar su buena condición luego de este período de lluvias.

En la delegación Pergamino, las sojas de primera comenzaron a amarillear y en el transcurso de una semana se van a comenzar a cosechar los primeros lotes. Las de segunda están siendo beneficiadas por las lluvias de esta semana que aunque tarde, les va a servir para terminar de llenar los granos producidos.

El estado de humedad de los suelos preocupa en toda la zona de la delegación La Plata, aunque las precipitaciones a partir del miércoles de la presente semana van a lograr cortar el inicio de sequía en la que están los sembradíos. Las sojas de primera ocupación muestran mejor aspecto, en plena etapa de llenado de granos con buena cantidad de chauchas por planta, por lo cual se esperan buenas producciones. Las de segunda ocupación están en plena etapa de floración y fructificación con regular aspecto en general.

En la delegación General Madariaga, los lotes de primera ocupación están en buen estado general atravesando el llenado de granos y en algunos casos comenzando a amarillear. Los de segunda ocupación, en general con un estado regular, bajo porte y poco desarrollo vegetativo, se encuentran en floración y principio de llenado.

En la zona de la delegación Pehuajó, antes de las lluvias de esta semana se verificaba un rápido secado y defoliación de los lotes de soja de primera con un menor desarrollo de las últimas vainas. Las precipitaciones recibidas seguramente le permitirán compensar con el llenado de los granos a aquellos cultivos que no han sufrido defoliación, los cuales deben superar el 60% de la superficie de cultivo. En cuanto a la soja de segunda, la situación es similar al cultivo de primera, pero el stand de plantas es desperejo y de menor porte por las escasas lluvias de febrero - principio de marzo, por lo que la lluvia ayudará a compensar sólo en parte su menor desarrollo.

En la delegación Salliqueló, la soja es el cultivo de verano más afectado por la falta de precipitaciones desde mediados de febrero y las condiciones de altas temperaturas presentes en la primera semana de marzo, afectando en las etapas de floración y llenado de grano.

Las sojas de primera en la delegación Tandil, se encuentran entre llenado y comienzo de maduración en los lotes más avanzados. Las sojas de segunda entre floración y fructificación, muchos lotes con escaso desarrollo vegetativo y poca ramificación.

Córdoba

En la delegación Laboulaye, la soja de primera aún mantiene un buen estado general. Las lluvias de esta semana resultan favorables para el llenado de los granos. También resultan beneficiosas para la soja de segunda que aún transita la etapa de floración en el 30% de los lotes.

En la zona sur y central de la delegación Marcos Juárez es buena la condición de la soja de primera. Al norte la falta de agua en momentos claves hace que sea regular su condición. Posiblemente en el fin de semana se empiece a levantar algún lote corto (III), estimándose que en una semana se largará la cosecha lentamente. Hay muy buenos lotes en el departamento Marcos Juárez, sobre todo en la zona centro sur. Los lotes de soja de segunda se encuentran en etapa R5 y se entregando día a día. Se estiman ya pérdidas importantes por las altas temperaturas y la falta de lluvias durante la floración y la formación de vainas.

En la delegación San Francisco, gran parte de los lotes de soja de primera están comenzando a entrar en etapa de grano pastoso con condiciones de humedad regulares a malas pero buenas condiciones sanitarias por baja incidencia de enfermedades. Sigue encontrándose chinche, realizándose controles en algunos lotes particulares. Los lotes de soja de segunda presentan condiciones hídricas malas en general en los perfiles, sumado a temperaturas altas por encima de las normales. La mayoría de los lotes están entrando en estado reproductivo. Se están realizando controles contra arañuela roja, dado que las condiciones climáticas adversas y el cultivo estresado favorece presencia de plaga.

En la delegación Villa María, en general la soja de primera se encuentra en plena etapa de llenado de grano. La de segunda está en plena etapa de floración y comienzo de formación de vainas. El cultivo presenta muy buen estado general. En relación a plagas hay presencia de *Rachiplusia nu*, *Anticarsia gemmatalis* y *Helicoverpa gelotopoen*. También se observa presencia de chinches.

Entre Ríos

En la delegación Paraná, con gran cantidad de lotes con síntomas de estrés hídrico, el cultivo de primera se encuentra atravesando las fases finales de desarrollo. También se ven afectados los lotes tardíos y de segunda, que cursan etapas reproductivas. Aumenta la necesidad de lluvias que mejoren la oferta hídrica, permitiendo la recuperación del estado de las plantas y detengan la merma sobre el rendimiento potencial.

En la delegación Rosario del Tala, los lotes de soja de primera presentan el estado fenológico de R3, inicio de formación de vainas, a maduración comercial (R8) inclusive. La mayoría se encuentran en la etapa crítica de R4 (fin de formación de vainas) a R5 / R 5,5 (inicio llenado de granos a pleno llenado). En lo que respecta a los lotes de soja de segunda, estos se presentan desde etapa reproductiva de inicio de floración (R1), en ciertos casos con plantas con poco crecimientos sin cerrar el surco, hasta las más adelantadas inicio llenado de grano (R5). La mayoría se encuentra entre fin de floración (R2) a inicio de formación de vainas (R3). Tanto los lotes de primera como de segunda, presentan estrés hídrico y térmico en las horas pico, con la consecuencia de caídas de hojas basales, aborto de flores y de vainas. Se están controlando ataques de chinches, trips y arañuelas, favorecidos por los días secos. A la fecha ya se dan perdido lotes de Soja de segunda (5.500 ha) en algunos departamentos, por problemas de excesos hídricos al momento del nacimiento y luego sequía.

La Pampa

En la delegación General Pico, las condiciones de humedad en el perfil edáfico son calificadas como adecuada para el cultivo en el sector este y como adecuada /regular en el resto de la región. No obstante las lluvias registradas el día lunes 9 y el inicio de lluvias generalizadas y abundantes al finalizar el día 10, modificarán significativamente la condición de humedad edáfica en toda la región. Se estima que más de la mitad de la superficie sembrada con soja de primera transcurre la etapa fenológica de plena fructificación (R4) y comienzo de formación de semillas (R5) y con perspectivas de alcanzar excelentes rendimientos. Los lotes más adelantados ya iniciaron la etapa de formación de semillas. Con respecto a los lotes de segunda, los mismos están finalizando la etapa de plena floración (R2) y se estima que una parte de los mismos ya ingresaron a la etapa de comienzo de fructificación (R3). El estado general de los cultivos de segunda es calificado como bueno a muy bueno

En la delegación Santa Rosa, los primeros lotes sembrados están en R6, crecimiento de granos, y los más atrasados en R3-R4, con presencia de Isocas y ahora con alta infestación de arañuela roja común que están siendo controlados; y donde el antecesor es maíz con presencia de malezas difíciles. En general los cultivos están en buen a muy buen estado salvo las lomadas que fueron muy afectadas por estrés hídrico y calórico. Se siguen visualizando muy agresivos ataques de isocas que hacen que se tengan que seguir reaplicando insecticidas.

Santa Fe

En la zona oeste de la delegación Avellaneda, se cosecharon unas 12.000 ha de soja de primavera, con buenos rendimientos (35 qq/ha promedio). Los restantes lotes de soja de primera y de segunda, se hallan finalizando diferentes etapas de crecimiento vegetativo, floración, llenado de grano y principios de madurez, según fecha de siembra (resiembras), material utilizado y condiciones climáticas de cada zona. Muchas zonas se están viendo afectadas por principio de sequía y sequía con problemas de estrés hídrico y daños en los cultivos con la posibilidad de pérdidas de superficie e importantes mermas de rendimiento.

Está comenzando muy lentamente la cosecha de la soja de primera en la delegación Cañada de Gómez, sobre todo en la zona de bajos en donde el cultivo se entregó prematuramente. Las sojas de segunda se encuentran en pleno llenado de grano, la falta de precipitaciones y las altas temperaturas estarían condicionando dicha etapa.

En el área de la delegación Casilda, una abrupta aceleración de los procesos madurativos determinó que se avance con la recolección de los primeros lotes de soja de primera. Corresponden a materiales de grupo III sembrados a fines de octubre, con rendimientos promedio de 35 a 40 qq/ha, y valores máximos de 45 qq/ha para planteos de siembras de noviembre. Los

cuadros más atrasados que se encontraban llenando granos, sufrieron un rápido secado por efecto de la prolongada ausencia de precipitaciones y son los que proyectan los rindes más bajos, debido a que presentarán granos de tamaño pequeño y consecuentemente de bajo peso.

Está muy complicada por sequía la situación de la soja de segunda y muy difícilmente revierta su estado de llegar a recibirse precipitaciones. Se observan lotes que apenas alcanzaron a superar la altura del rastrojo de trigo antecesor y se amplió rápidamente el área con plantas senescentes que empiezan a entregarse. El estadio de referencia es el de R5 a R6 con desarrollo suspendido por estrés hídrico.

Las sojas de primera de la delegación Rafaela se encuentran en etapas finales de llenado de granos en general con buena evolución, mientras que las de segunda inician la formación de granos. Éstas se encuentran más afectadas por estrés hídrico en etapas críticas, debido a las elevadas temperaturas y falta de lluvias de las últimas dos semanas. Se necesita la ocurrencia de lluvias a la brevedad. En lotes de segunda se verifica proliferación de malezas y se realizan aplicaciones por presencia de orugas.

En la delegación Venado Tuerto, aún no comenzó la cosecha de la soja de primera (salvo lotes puntuales que fueron desecados), ya que todavía no se han entregado bien los lotes. Se estima que luego de esta semana de lluvias comenzará la misma a buen ritmo. Los lotes de soja de segunda se encuentran bien pero se comenzó a observar la falta de agua, se espera que estas lluvias lleguen a tiempo para no disminuir los rendimientos esperados, ya que los mismos tienen muy buen aspecto y cantidad de vainas.

Chaco

Para la zona de influencia de la delegación Charata, mejora la situación de los lotes lentamente, después de las inclemencias climáticas. No se registraron lluvias. El drenaje resulta lento pero se reponen las condiciones de oxigenación en muchos cuadros. Los departamentos hacia la zona este como Chacabuco, Doce de Octubre y Mayor Luis Fontana presentan aún importantes problemas para el desarrollo del cultivo que transita etapas reproductivas con excesos hídricos debido a escurrimientos y falta de drenaje.

El cultivo de soja en el ámbito de la delegación Roque Sáenz Peña se desarrolla en etapas de plena floración a formación y llenado de granos y se va agravando la situación hídrica por la falta de precipitaciones y las temperaturas de 40°C que se vienen registrando en los últimos días.

Santiago del Estero

Aunque en profundidad la humedad de los suelos sigue siendo buena en el cultivo de soja, las temperaturas del aire y su duración han puesto a la mayor parte de los cultivos en estrés, con consecuencias en los rendimientos. Si ocurrieran lluvias en los próximos días, habría mermas pero no sería tan grave. La mayor parte de los lotes se encuentra en la etapa de llenado de granos y algunos muy pocos en floración.

NOA

Fue una semana sin precipitaciones y con elevadas temperaturas. El cultivo de soja continúa su desarrollo en buenas condiciones pero empezando a sufrir la falta de agua, agravada por las altas temperaturas.

SORGO

Córdoba

Los lotes destinados a este cereal en la delegación Laboulaye se encuentran en estado general es muy bueno.

En la delegación de San Francisco el cultivo se encuentra atravesando su ciclo con estado hídrico regular y sanitario bueno. La incidencia de plagas en baja.

Entre Ríos

En la delegación Rosario del Tala, se vio acelerada la maduración de los lotes implantados de primera que se encuentran entre llenado de granos y madurez fisiológica, debido a la falta de precipitaciones. Los últimos sembrados de tardíos y de segunda, se encuentran transitando etapas vegetativas e inicio de floración. Se esperan precipitaciones para continuar con su evolución y no ver afectados parte de sus rendimientos.

La Pampa

El cultivo, en la zona de la delegación Santa Rosa, continúa el avance de su ciclo de forma dispar. Persisten problemas de maleza. Los primeros lotes emergidos ya se encuentran en pleno llenado de granos, muy estresados. Continúan los controles de ataque de pulgón y mosquita de panoja. Los sorgos forrajeros, en esta etapa, mejorarán su producción en materia verde para su último corte.

Santa Fe

En la delegación Avellaneda, se están registrando problemas por falta de humedad, con estrés hídrico y posibles pérdidas de superficie y rendimiento.

En la delegación Casilda, la cosecha del cultivo se halla detenida a fin de favorecer el avance de recolección de los cultivos de maíz y soja.

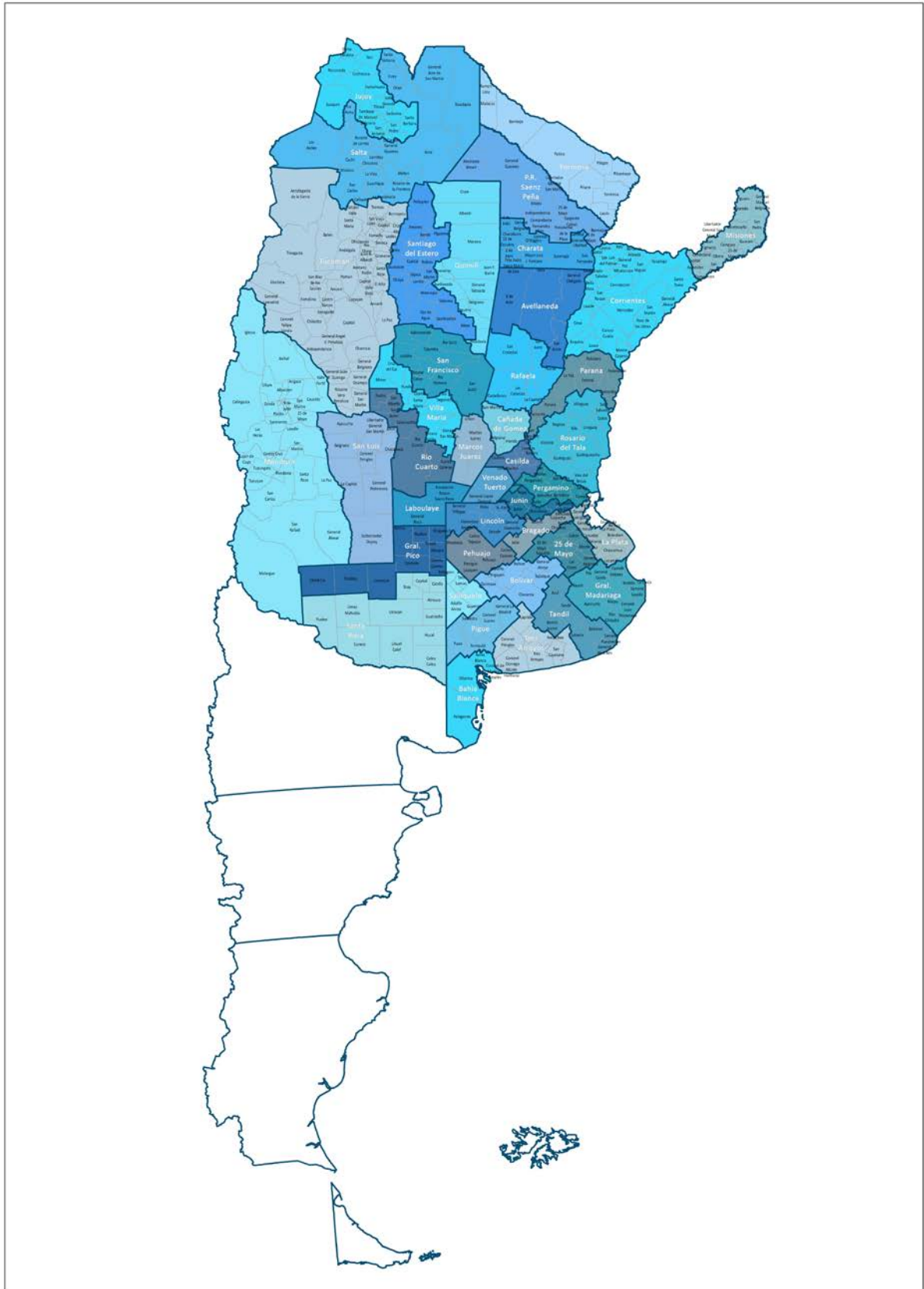
El cultivo se encuentra en buenas condiciones en ámbitos de la delegación Cañada de Gómez, el grueso de los lotes se encuentra en pleno llenado de grano también afectado por la falta de precipitaciones. No se reportan problemas de enfermedades ni plagas. Ya se pueden apreciar los primeros lotes en madurez comercial.

En la delegación Rafaela el cultivo presenta buen estado sanitario. Se encuentran transitando las etapas de llenado de granos y madurez fisiológica los más adelantados. La cosecha inicio de manera temprana para los primero lotes. Se están destinando lotes a silaje para reserva forrajera.

Santiago del Estero

En la delegación Quimilí el sorgo con destino de grano continúa transitando etapas de floración e inicio de llenado de granos en condiciones de falta de humedad.

MAPA DE DELEGACIONES



AVANCE DE LA COSECHA DE GIRASOL
CAMPAÑA: 2019/2020 (*)

DELEGACIÓN	ÁREA SEMBRADA		06/02	13/02	20/02	27/02	05/03	12/03
	Hectáreas		%	%	%	%	%	%
Bahía Blanca		3.500						
Bolívar		70.000						
Bragado		3.000						
General Madariaga		62.700						7
Junín		1.500					73	100
La Plata		6.000					2	25
Lincoln		6.000					1	15
Pehuajó		63.300					43	58
Pergamino		2.050					51	100
Pigüé		72.000						
Salliqueló		127.000						5
Tandil		213.000					3	13
Tres Arroyos		200.000						11
25 de Mayo		20.549						77
BUENOS AIRES	19/20	850.599	0	0	0	0	4	14
	18/19	928.250	0	0	0	2	12	21
Laboulaye		20.000		25	25	50	70	80
Marcos Juárez		4.900					32	73
Río Cuarto		2.000						
San Francisco		7.221		29	29	48	59	80
Villa María		300						
CÓRDOBA	19/20	34.421	0	21	21	39	58	74
	18/19	37.250	0	0	0	40	40	67
Paraná		2.700			10	25	83	100
Rosario del Tala		250				50	100	100
ENTRE RÍOS	19/20	2.950	0	0	8	28	84	100
	18/19	7.800	0	0	0	97	100	100
General Pico		71.400					5	18
Santa Rosa		63.120				2	7	30
LA PAMPA	19/20	134.520	0	0	0	1	6	24
	18/19	157.500	0	0	0	4	9	32
Avellaneda		139.500	85	100	100	100	100	100
Cañada de Gómez		6.000	90	98	100	100	100	100
Casilda		0						
Rafaela		64.500	93	100	100	100	100	100
Venado Tuerto		200				5	85	100
SANTA FE	19/20	210.200	88	100	100	100	100	100
	18/19	266.884	81	59	74	99	100	100
CATAMARCA		0						
CORRIENTES		0						
CHACO (Charata)		144.400	88	97	100	100	100	100
CHACO (Pcia. R. S. Peña)		110.000	100	100	100	100	100	100
FORMOSA		3.000				100	100	100
JUJUY		0						
MISIONES		0						
SALTA		350						
SAN LUIS		9.300			1	1	1	24
STGO. ESTERO		0						
STGO. ESTERO (Quimilí)		91.000	48	80	95	98	98	100
TUCUMÁN		0						
TOTAL PAÍS	19/20	1.590.740	29	34	36	36	39	47
	18/19	1.941.000	35	29	34	43	49	56

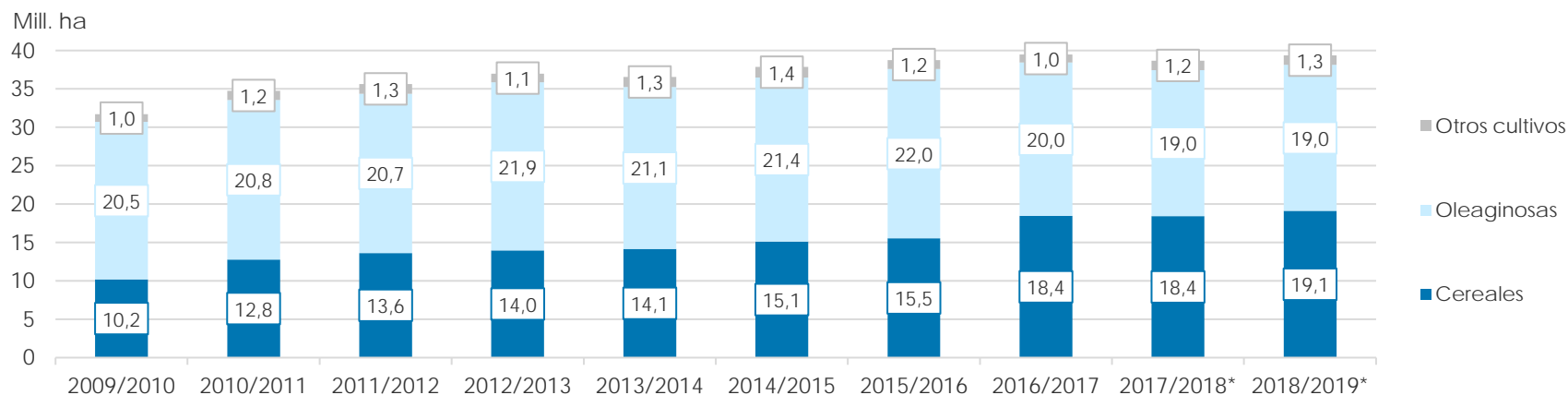
(*) Cifras Provisorias

ÁREA SEMBRADA DE GRANOS Y ALGODÓN DE LA REPÚBLICA ARGENTINA (en Ha)

CAMPAÑAS 2009/2010- 2018/2019 (*)

CULTIVOS	2009/2010	2010/2011	2011/2012	2012/2013	2013/2014	2014/2015	2015/2016	2016/2017	2017/2018*	2018/2019*
ALPISTE	11.000	17.000	14.000	14.000	28.000	26.000	19.000	32.000	15.000	27.000
ARROZ	220.000	258.000	237.000	233.000	243.000	239.000	215.000	206.000	202.000	195.000
AVENA	917.000	1.133.000	1.057.000	1.224.000	1.460.000	1.340.000	1.329.000	1.350.000	1.151.000	1.364.000
CEBADA	588.000	804.000	1.229.000	1.876.000	1.342.000	1.082.000	1.514.000	980.000	1.020.000	1.355.000
CENTENO	152.000	159.000	156.000	163.000	310.000	319.000	332.000	307.000	323.000	345.000
MAIZ	3.671.260	4.560.000	5.000.000	6.100.000	6.100.000	6.000.000	6.900.000	8.480.000	9.140.000	9.000.000
MIJO	33.000	37.000	42.000	41.300	16.000	11.000	13.000	6.940	6.380	8.000
SORGO GRANIFERO	1.033.000	1.233.000	1.266.000	1.158.000	997.000	840.000	843.000	728.000	640.000	530.000
TRIGO	3.556.000	4.580.000	4.630.000	3.160.000	3.650.000	5.260.000	4.380.000	6.360.000	5.930.000	6.290.000
Subtotal Cereales	10.181.260	12.781.000	13.631.000	13.969.300	14.146.000	15.117.000	15.545.000	18.449.940	18.427.380	19.114.000
CARTAMO	74.000	92.000	171.000	119.000	9.000	44.000	80.000	26.000	35.000	28.650
COLZA	12.000	13.000	30.000	93.000	72.000	56.000	37.000	25.000	18.300	18.700
GIRASOL	1.545.300	1.758.000	1.851.000	1.660.000	1.300.000	1.465.000	1.435.000	1.860.000	1.704.000	1.940.000
LINO	38.500	25.750	17.000	15.000	18.000	15.000	17.000	13.000	12.400	14.200
SOJA	18.860.000	18.885.000	18.670.000	20.000.000	19.700.000	19.790.000	20.479.000	18.057.000	17.260.000	17.000.000
Subtotal Oleaginosas	20.529.800	20.773.750	20.739.000	21.887.000	21.099.000	21.370.000	22.048.000	19.981.000	19.029.700	19.001.550
ALGODON	489.410	640.765	622.000	411.000	552.000	524.000	406.000	253.000	327.000	441.000
MANI	222.000	264.000	307.000	418.000	412.000	425.500	370.000	364.000	452.000	389.000
POROTO	268.000	273.000	338.000	277.000	352.000	438.000	377.000	424.000	418.000	421.000
Subtotal Otros Cultivos	979.410	1.177.765	1.267.000	1.106.000	1.316.000	1.387.500	1.153.000	1.041.000	1.197.000	1.251.000
TOTAL	31.690.470	34.732.515	35.637.000	36.962.300	36.561.000	37.874.500	38.746.000	39.471.940	38.654.080	39.366.550

(*) Cifras Provisorias

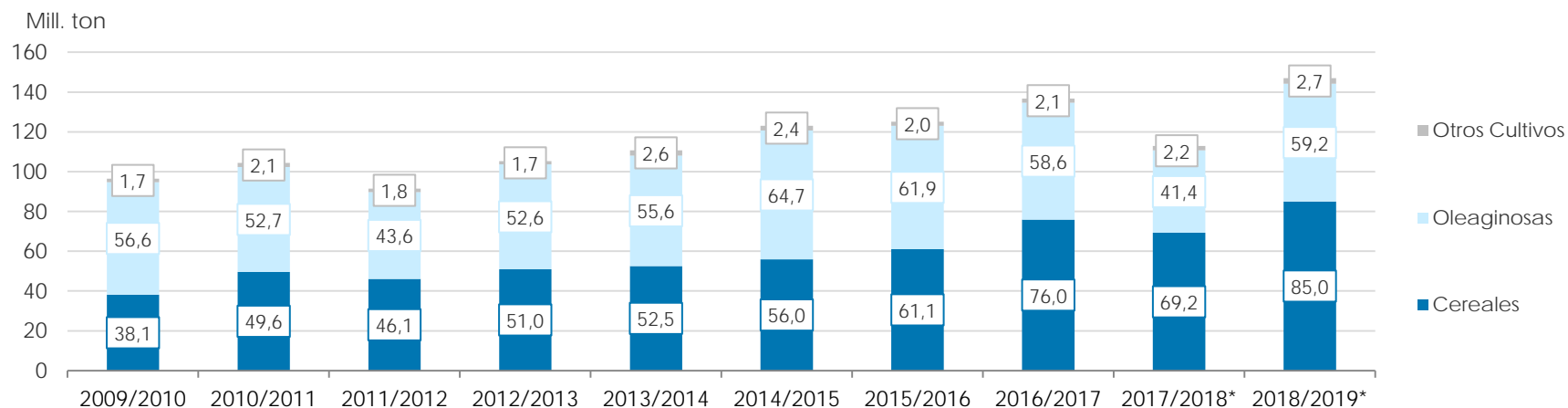


VOLÚMENES DE PRODUCCIÓN DE GRANOS Y ALGODÓN (en Ton)

CAMPAÑAS 2009/2010- 2018/2019 (*)

CULTIVOS	2009/2010	2010/2011	2011/2012	2012/2013	2013/2014	2014/2015	2015/2016	2016/2017*	2017/2018*	2018/2019*
ALPISTE	9.800	27.000	23.000	18.000	53.000	32.000	29.000	44.000	22.000	41.000
ARROZ	1.240.000	1.748.000	1.568.000	1.560.000	1.580.000	1.560.000	1.400.000	1.330.000	1.368.000	1.190.000
AVENA	182.000	660.000	415.000	496.000	445.000	525.000	553.000	785.000	492.000	572.000
CEBADA	1.370.000	2.980.000	4.100.000	5.170.000	4.730.000	2.920.000	4.950.000	3.300.000	3.740.000	5.060.000
CENTENO	25.100	44.000	43.000	40.000	52.000	97.000	61.000	79.000	86.000	87.000
MAIZ	22.663.000	23.800.000	21.200.000	32.100.000	33.000.000	33.800.000	39.800.000	49.500.000	43.460.000	57.000.000
MIJO	9.000	8.000	17.400	11.200	3.000	4.640	6.870	5.330	2.250	4.000
SORGO GRANIFERO	3.640.000	4.460.000	4.250.000	3.600.000	3.470.000	3.100.000	3.030.000	2.530.000	1.560.000	1.600.000
TRIGO	9.000.000	15.900.000	14.500.000	8.000.000	9.200.000	13.930.000	11.300.000	18.390.000	18.500.000	19.460.000
Subtotal Cereales	38.138.900	49.627.000	46.116.400	50.995.200	52.533.000	55.968.640	61.129.870	75.963.330	69.230.250	85.014.000
CARTAMO	44.000	56.000	108.000	50.000	3.000	29.000	52.000	18.000	28.000	24.000
COLZA	17.000	23.000	51.000	128.000	112.000	105.000	67.000	50.000	35.000	40.000
GIRASOL	2.224.000	3.672.000	3.340.000	3.100.000	2.060.000	3.160.000	3.000.000	3.550.000	3.540.000	3.800.000
LINO	52.000	32.000	21.000	17.000	20.000	17.000	20.000	17.000	14.000	19.500
SOJA	54.250.000	48.900.000	40.100.000	49.300.000	53.400.000	61.400.000	58.800.000	55.000.000	37.790.000	55.300.000
Subtotal Oleaginosas	56.587.000	52.683.000	43.620.000	52.595.000	55.595.000	64.711.000	61.939.000	58.635.000	41.407.000	59.183.500
ALGODON	760.000	1.038.000	709.000	543.000	1.019.000	795.000	670.000	616.000	814.000	873.000
MANI	611.000	701.000	686.000	1.026.000	1.170.000	1.000.000	1.000.000	1.080.000	921.000	1.287.000
POROTO	338.000	333.000	361.000	95.700	430.000	600.000	370.000	414.000	473.000	550.000
Subtotal Otros Cultivos	1.709.000	2.072.000	1.756.000	1.664.700	2.619.000	2.395.000	2.040.000	2.110.000	2.208.000	2.710.000
TOTAL	96.434.900	104.382.000	91.492.400	105.254.900	110.747.000	123.074.640	125.108.870	136.708.330	112.845.250	146.907.500

(*) Cifras Provisorias



PRODUCCIÓN DE CULTIVOS EN LA REPÚBLICA ARGENTINA
CAMPAÑA 2018/2019 (*)

CULTIVOS	ÁREA SEMBRADA	ÁREA NO COSECHADA	ÁREA COSECHADA	%	RENDIMIENTO	PRODUCCIÓN
	Miles ha (1)	Miles ha	Miles ha (2)		qq/ha (3)	Miles ton (2)*(3)/10
ALPISTE	27	0	27	99	15,4	41
ARROZ	195	12	183	94	64,9	1.190
AVENA	1.364	1.126	238	17	24,0	572
CEBADA	1.355	143	1.212	89	41,8	5.060
CENTENO	345	296	49	14	17,6	87
MAÍZ	9.000	1.800	7.200	80	79,2	57.000
MIJO	8	5	3	31	15,6	4
SORGO GRANIFERO	530	193	337	64	47,5	1.600
TRIGO	6.290	235	6.050	96	32,2	19.460
Subtotal Cereales	19.114	3.810	15.299	80	-	85.014
CÁRTAMO	29	0	29	100	8,5	24
COLZA	19	0	19	99	21,4	40
GIRASOL	1.940	65	1.875	97	20,3	3.800
LINO	14	0	14	100	13,7	20
SOJA	17.000	400	16.600	98	33,3	55.300
Subtotal Oleaginosas	19.002	465	18.536	98	-	59.184
ALGODÓN	441	108	333	75	26,2	873
MANÍ	389	1	388	99	33,2	1.287
POROTOS	421	1	420	99	13,1	550
TOTAL PAÍS	39.366	4.385	34.976	89	-	146.907

(*) Cifras Provisorias

HUMEDAD Y ESTADO DE LOS CULTIVOS

Desde el 06/03/2020 al 12/03/2020

PROVINCIA	DELEGACIÓN	GIRASOL									
		Estadio Fenológico					Estado General				Humedad
		E	C	F	L	M	MB	B	R	M	
BUENOS AIRES	BAHÍA BLANCA	-	-	-	27	73	-	80	20	-	A/R
	BOLÍVAR	-	-	-	-	100	-	100	-	-	A
	BRAGADO	-	-	-	-	100	-	100	-	-	A
	GENERAL MADARIAGA	-	-	-	2	98	-	100	-	-	R
	JUNÍN	-	-	-	-	-	-	-	-	-	-
	LA PLATA	-	-	-	20	80	60	40	-	-	R
	LINCOLN	-	-	-	-	100	-	100	-	-	A
	PEHUAJÓ	-	-	-	-	100	20	80	-	-	A
	PERGAMINO	-	-	-	-	-	-	-	-	-	-
	PIGÜÉ	-	-	-	62	38	15	66	19	-	A/R
	SALLIQUELÓ	-	-	7	85	8	10	84	6	-	A/R
	TANDIL	-	-	-	-	100	-	100	-	-	R
	TRES ARROYOS	-	-	-	87	13	-	-	100	-	R/PS
25 DE MAYO	-	-	-	-	100	-	100	-	-	A/PS	
CÓRDOBA	LABOULAYE	-	-	-	15	85	20	75	5	-	A
	MARCOS JUÁREZ	-	-	-	-	100	-	80	20	-	A
	RÍO CUARTO	-	-	-	30	70	-	100	-	-	A/PS
	SAN FRANCISCO	-	-	5	20	75	-	60	40	-	R/PS
	VILLA MARÍA	-	-	-	-	-	-	-	-	-	-
ENTRE RÍOS	PARANÁ	-	-	-	-	-	-	-	-	-	-
	ROSARIO DEL TALA	-	-	-	-	-	-	-	-	-	-
LA PAMPA	GENERAL PICO	-	-	-	-	100	15	65	13	7	A
	SANTA ROSA	-	-	-	45	55	14	85	1	-	A/R/PS
SANTA FE	AVELLANEDA	-	-	-	-	-	-	-	-	-	-
	CAÑADA de GÓMEZ	-	-	-	-	-	-	-	-	-	-
	CASILDA	-	-	-	-	-	-	-	-	-	-
	RAFAELA	-	-	-	-	-	-	-	-	-	-
	VENADO TUERTO	-	-	-	-	-	-	-	-	-	-
CATAMARCA	CATAMARCA	-	-	-	-	-	-	-	-	-	-
CORRIENTES	CORRIENTES	-	-	-	-	-	-	-	-	-	-
CHACO	CHARATA	-	-	-	-	-	-	-	-	-	-
	ROQUE SÁENZ PEÑA	-	-	-	-	-	-	-	-	-	-
FORMOSA	FORMOSA	-	-	-	-	-	-	-	-	-	-
JUJUY	JUJUY	-	-	-	-	-	-	-	-	-	-
MISIONES	POSADAS	-	-	-	-	-	-	-	-	-	-
SALTA	SALTA	-	-	-	-	-	-	-	-	-	-
SAN LUIS	SAN LUIS	-	-	-	24	76	-	70	30	-	A/R/PS
SANTIAGO DEL ESTERO	SANTIAGO DEL ESTERO	-	-	-	-	-	-	-	-	-	-
	QUIMILÍ	-	-	-	-	-	-	-	-	-	-
TUCUMÁN	TUCUMÁN	-	-	-	-	-	-	-	-	-	-

Las cifras expresan porcentaje de la superficie del área sembrada.

Estado general: MB: Muy Bueno, B: Bueno, R: Regular, M: Malo.

Humedad: A: Adecuada, R: Regular, E: Exceso, I: Inundación, PS: Principio de Sequía, S: Sequía.

Estadio Fenológico: E: Emergencia; C: Crecimiento; F: Floración; L: Llenado; M: Madurez

(*) La sumatoria puede ser inferior a 100, correspondiendo la diferencia a siembras aún sin emerger.

HUMEDAD Y ESTADO DE LOS CULTIVOS

Desde el 06/03/2020 al 12/03/2020

PROVINCIA	DELEGACIÓN	Estadio Fenológico					MAÍZ Estado General				Humedad
		E	C	F	L	M	MB	B	R	M	
BUENOS AIRES	BAHÍA BLANCA	-	-	2	73	25	-	80	20	-	A/R
	BOLÍVAR	-	-	8	82	10	-	100	-	-	A
	BRAGADO	-	-	30	40	30	-	100	-	-	A
	GENERAL MADARIAGA	-	-	6	76	18	-	82	18	-	A/R
	JUNÍN	-	-	1	18	81	19	76	5	-	A
	LA PLATA	-	-	5	85	10	40	60	-	-	R
	LINCOLN	-	-	-	62	38	-	100	-	-	A
	PEHUAJÓ	-	-	-	63	37	33	67	-	-	A
	PERGAMINO	-	-	-	27	73	-	100	-	-	A
	PIGÜÉ	-	-	68	31	1	34	55	11	-	A/R
	SALLIQUELÓ	-	-	27	72	1	12	81	7	-	A/R
	TANDIL	-	-	2	98	-	-	89	11	-	R
	TRES ARROYOS	-	-	3	96	1	-	100	-	-	R/PS/S
25 DE MAYO	-	-	12	55	33	25	75	-	-	A/PS	
CÓRDOBA	LABOULAYE	-	-	10	65	25	23	67	8	2	A/R
	MARCOS JUÁREZ	-	-	-	25	75	17	78	5	-	R/PS
	RÍO CUARTO	-	-	14	61	25	-	73	22	5	A/PS
	SAN FRANCISCO	-	-	44	45	9	2	63	35	-	A/R/PS
	VILLA MARÍA	-	-	37	41	22	-	89	11	-	A
ENTRE RÍOS	PARANÁ	-	-	-	69	31	-	89	11	-	A/R/PS
	ROSARIO DEL TALA	-	2	4	-	94	13	70	15	2	A/R/PS
LA PAMPA	GENERAL PICO	-	10	23	67	-	26	49	15	10	A/R
	SANTA ROSA	-	-	23	77	-	8	72	20	-	A/R/PS
SANTA FE	AVELLANEDA	-	26	51	21	2	-	68	32	-	A/R/PS
	CAÑADA de GÓMEZ	-	-	11	24	65	30	30	40	-	A/R/PS
	CASILDA	-	-	-	14	86	24	62	14	-	PS/S
	RAFAELA	-	-	15	14	71	-	85	15	-	A/R/PS
	VENADO TUERTO	-	-	-	20	80	30	70	-	-	A/R/PS
CATAMARCA	CATAMARCA	-	30	70	-	-	-	98	2	-	R
CORRIENTES	CORRIENTES	-	-	-	5	95	24	76	-	-	A
CHACO	CHARATA	-	53	23	16	8	60	39	2	-	A/R/PS
	ROQUE SÁENZ PEÑA	-	72	28	-	-	-	66	34	-	A/R/PS
FORMOSA	FORMOSA	-	-	50	50	-	-	100	-	-	A
JUJUY	JUJUY	-	50	30	20	-	-	100	-	-	A
MISIONES	POSADAS	-	-	-	-	-	43	56	1	-	A
SALTA	SALTA	-	20	43	37	-	-	95	5	-	A
SAN LUIS	SAN LUIS	-	-	-	100	-	-	37	37	26	A/R/PS
SANTIAGO DEL ESTERO	SANTIAGO DEL ESTERO	-	32	45	23	-	-	100	-	-	A/R
	QUIMILÍ	-	9	36	45	10	-	80	20	-	A/R
TUCUMÁN	TUCUMÁN	-	16	54	30	-	-	100	-	-	A/R

Las cifras expresan porcentaje de la superficie del área sembrada.

Estado general: MB: Muy Bueno, B: Bueno, R: Regular, M: Malo.

Humedad: A: Adecuada, R: Regular, E: Exceso, I: Inundación, PS: Principio de Sequía, S: Sequía.

Estadio Fenológico: E: Emergencia; C: Crecimiento; F: Floración; L: Llenado; M: Madurez

(*) La sumatoria puede ser inferior a 100, correspondiendo la diferencia a siembras aún sin emerger.

HUMEDAD Y ESTADO DE LOS CULTIVOS

Desde el 06/03/2020 al 12/03/2020

PROVINCIA	DELEGACIÓN	SOJA de primera										SOJA de segunda										Humedad
		Estadio Fenológico					Estado General					Estadio Fenológico					Estado General					
		E	C	F	L	M	MB	B	R	M	E	C	F	L	M	MB	B	R	M			
BUENOS AIRES	BAHIA BLANCA	-	-	-	-	-	-	-	-	-	-	-	-	-	-	-	-	-	-	-		
	BOLIVAR	-	-	-	100	-	-	100	-	-	-	-	73	27	-	-	100	-	-	A		
	BRAGADO	-	-	-	100	-	-	100	-	-	-	-	50	50	-	-	100	-	-	A		
	GENERAL MADARIAGA	-	-	2	98	-	-	91	9	-	-	10	87	3	-	-	77	23	-	A/R		
	JUNIN	-	-	-	91	9	35	56	9	-	-	-	17	80	-	29	60	11	-	A		
	LA PLATA	-	-	-	100	-	50	50	-	-	-	-	60	40	-	20	50	30	-	A/R		
	LINCOLN	-	-	-	68	32	-	100	-	-	-	-	68	32	-	-	100	-	-	A		
	PEHUAJO	-	-	-	100	-	26	69	5	-	-	-	-	100	-	100	-	-	-	A		
	PERGAMINO	-	-	-	72	28	-	100	-	-	-	-	22	78	-	-	100	-	-	A		
	PIGÜE	-	-	50	50	-	17	62	21	-	-	-	75	25	-	-	24	50	26	A/R		
	SALLIQUELO	-	-	27	73	-	7	73	20	-	-	30	68	2	-	5	63	12	-	A/R		
	TANDIL	-	-	-	90	10	-	73	12	-	-	2	98	-	-	-	57	13	-	R		
	TRES ARROYOS	-	-	8	92	-	-	-	-	-	-	6	81	13	-	-	-	-	-	A/R/PS/S		
25 DE MAYO	-	-	-	95	5	21	79	-	-	-	-	62	38	-	-	100	-	-	A/PS			
CORDOBA	LABOULAYE	-	-	-	27	73	35	65	3	2	-	-	30	70	-	35	60	3	2	A		
	MARCOS JUAREZ	-	-	-	80	20	14	80	6	-	-	-	-	100	-	5	74	21	-	A/R		
	RIO CUARTO	-	-	-	90	10	-	74	18	8	-	-	29	71	-	-	48	33	19	A/PS		
	SAN FRANCISCO	-	-	38	50	12	2	53	35	-	-	-	53	47	-	-	59	41	-	R/PS		
	VILLA MARIA	-	-	20	70	10	-	93	7	-	-	8	66	26	-	-	100	-	-	A		
ENTRE RIOS	PARANA	-	-	1	99	-	-	100	-	-	-	-	34	66	-	-	100	-	-	A/R/PS		
	ROSARIO DEL TALA	-	-	-	92	8	8	43	39	10	-	-	40	60	-	3	43	39	15	R/PS/S		
LA PAMPA	GENERAL PICO	-	-	20	80	-	28	55	17	-	-	-	82	18	-	28	56	19	-	A/R		
	SANTA ROSA	-	-	12	88	-	-	79	21	-	-	-	52	48	-	-	80	20	-	A/R/PS		
SANTA FE	AVELLANEDA	-	-	42	46	12	-	64	35	1	-	13	47	37	3	-	59	40	1	A/R/PS		
	CASILDA	-	-	-	100	-	14	51	23	12	-	-	-	100	-	-	21	31	48	PS		
	CAÑADA de GOMEZ	-	-	-	45	55	38	40	22	-	-	-	-	100	-	19	31	29	21	A/R/PS		
	RAFAELA	-	-	-	100	-	-	87	13	-	-	-	-	100	-	-	78	22	-	A/R/PS		
	VENADO TUERTO	-	-	-	60	40	-	100	-	-	-	-	10	90	-	-	100	-	-	A/R		
CATAMARCA	CATAMARCA	-	-	38	62	-	-	99	1	-	-	-	70	30	-	-	100	-	-	R/PS		
CORRIENTES	CORRIENTES	-	-	50	50	-	31	69	-	-	-	-	30	70	-	-	100	-	-	A		
CHACO	CHARATA	-	-	18	82	-	35	46	15	4	-	-	15	83	2	39	53	8	-	A/R/PS		
	ROQUE SAENZ PEÑA	-	-	19	81	-	20	50	30	-	-	-	19	81	-	20	50	30	-	A/R/PS		
FORMOSA	FORMOSA	-	70	30	-	-	-	100	-	-	-	-	-	-	-	-	-	-	-	A		
JUJUY	JUJUY	-	60	30	10	-	-	100	-	-	-	60	30	10	-	-	100	-	-	A/PS		
MISIONES	POSADAS	-	-	-	-	-	-	-	-	-	-	-	-	-	-	-	-	-	-	A		

HUMEDAD Y ESTADO DE LOS CULTIVOS

Desde el 06/03/2020 al 12/03/2020

PROVINCIA	DELEGACIÓN	SOJA de primera										SOJA de segunda										Humedad
		Estadio Fenológico					Estado General					Estadio Fenológico					Estado General					
		E	C	F	L	M	MB	B	R	M	E	C	F	L	M	MB	B	R	M			
SALTA	SALTA	-	15	60	25	-	-	92	8	-	-	15	60	25	-	-	92	8	-	A/R		
SAN LUIS	SAN LUIS	-	-	-	100	-	-	35	38	27	-	-	-	100	-	-	43	30	27	A/R/PS		
SANTIAGO DEL ESTERO	SANTIAGO DEL ESTERO	-	19	52	29	-	-	100	-	-	-	20	52	28	-	-	100	-	-	A/R		
	QUIMILÍ	-	-	20	70	10	-	80	20	-	-	-	32	58	10	-	80	20	-	A/R/PS		
TUCUMÁN	TUCUMÁN	-	-	25	75	-	-	100	-	-	-	-	23	77	-	-	100	-	-	R		

Las cifras expresan porcentaje de la superficie del área sembrada.

Estado general: MB: Muy Bueno, B: Bueno, R: Regular, M:Malo.

Humedad: A: Adecuada, R: Regular, E: Exceso, I : Inundación, PS: Principio de Sequía, S: Sequía.

Estadio Fenológico: E: Emergencia; C:Crecimiento; F: Floración; L: Llenado; M: Madurez

(*) La sumatoria puede ser inferior a 100, correspondiendo la diferencia a siembras aún sin emerger.